

# Cold Gold<sup>MC</sup>

Systèmes de toiture pour  
application à froid

GUIDE D'UTILISATION

- Sans solvant
- Faible teneur en COV
- Sans danger
- Mûrit à l'humidité
- Bonne prise initiale
- Polyvalent : s'utilise comme adhésif ou couche d'étanchéité



**COMMERCIAL**

## IKO Cold Gold Adhésif partie courante

ADHÉSIF DE TOITURE POUR  
APPLICATION À FROID



- Monocomposant.
- N'utiliser que sur la partie courante (surfaces horizontales à pente maximale de 1/12 ou 8%).
- Pour les pentes plus forte, utiliser l'adhésif pour les solins membranés.
- Cold Gold de IKO peut aussi servir de couche d'étanchéité s'appliquant à froid avec de l'agrégat approuvé.
- Faible teneur en COV.\*

## IKO Cold Gold Adhésif pour solins membranés

ADHÉSIF DE TOITURE POUR  
APPLICATION À FROID



- Monocomposant.
- Idéal pour les surfaces à pente raide ou verticales.
- Faible teneur en COV.\*

## Outils Nécessaires

- Adhésif partie courante utilisé pour coller une membrane : appliquer au racloir ou à la truelle à dents en V de ¼ po (6,4 mm).
- Adhésif partie courante utilisé pour coller une membrane : Lorsqu'il est installé en tant que couche d'étanchéité appliquée à froid, le produit devrait être appliqué au racloir ou à la truelle à dents en V de ¼ po (6,4 mm).
- Adhésif pour solins membranés : racloir ou truelle dentelée de ¼ po (6,4 mm) (dents en V pour les surfaces lisses et dents carrées pour les surface rugueuses).
- Rouleau maroufleur en acier de 35 à 45 kg (75 à 100 lb).
- Rouleau maroufleur à main.
- Équerre en T.
- Cordeau à craie.
- Essences minérales (pour nettoyer les outils).
- Balai.
- Couteau à toiture.
- Soudeuse à air chaud.



\*Teneur en COV de moins de 250 g/l, conformément aux exigences du California's Quality Management District (Règlement 1168).

## Adhésif Partie Courante Seau de 18,9 L (5 gal)



- Ne pas mélanger.
- Appliquer uniformément à l'aide d'un racloir ou d'une truelle dentelée de ¼ po (6,4 mm) (dents en V pour les surfaces lisses et dents carrées pour les surface rugueuses).
- La truelle doit être parfaitement verticale.
- Pouvoir couvrant lorsqu'utilisé pour coller une membrane : environ 18,6-23,2 m<sup>2</sup> (200-250 pi<sup>2</sup>) par seau de 5 gallons - Peut varier selon conditions météorologiques.
- 9,29 à 13,94 m<sup>2</sup> (100 à 150 pi<sup>2</sup>) par contenant de 5 gallons américains) – Peut varier en fonction du type de substrat, et des conditions météorologiques en lien avec le positionnement géographique.
- Ne pas appliquer plus épais que requis.
- Utiliser une soudeuse à air chaud pour thermosouder les chevauchements des membranes sur 5 cm (2 po).



## Marouflage

- Maroufler la membrane au moyen d'un rouleau de 35 à 45 kg (75 à 100 lb).
- Maroufler du centre de la membrane vers l'extérieur (pour enlever les poches d'air).

## Pose des membrane: Membranes à utiliser

### Surface courante

- Modiflex<sup>™</sup> MF-95-SS-Base  
15 m<sup>2</sup> (161 pi<sup>2</sup>/rouleau)
- Modiflex<sup>™</sup> MP-180-SS Base  
15 m<sup>2</sup> (161 pi<sup>2</sup>/rouleau)
- Modiflex<sup>™</sup> MP-HD-SS  
15 m<sup>2</sup> (161 pi<sup>2</sup>/rouleau)
- Modiflex<sup>™</sup> MP-180-Cap  
10 m<sup>2</sup> (108 pi<sup>2</sup>/rouleau)
- Modiflex<sup>™</sup> MP-HD Cap  
10 m<sup>2</sup> (108 pi<sup>2</sup>/rouleau)

### Solins

- Modiflex<sup>™</sup> MP-180-SS-Base  
15 m<sup>2</sup> (161 pi<sup>2</sup>/rouleau)
- Modiflex<sup>™</sup> MP-HD-SS-Base  
15 m<sup>2</sup> (161 pi<sup>2</sup>/rouleau)
- Modiflex<sup>™</sup> MP-180-Cap  
10 m<sup>2</sup> (108 pi<sup>2</sup>/rouleau)
- Modiflex<sup>™</sup> MP-HD Cap  
10 m<sup>2</sup> (108 pi<sup>2</sup>/rouleau)

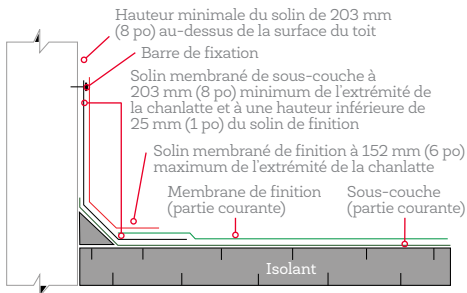
## Adhésif pour Solins Membranés Seau de 18,9 L (5 gal)



- Ne pas mélanger.
- Recouvrir entièrement le substrat d'adhésif pour solins membranés Cold Gold au moyen d'une truelle dentelée de ¼ po (6,4 mm) (dents en V pour les surfaces lisses et dents carrées pour les surfaces rugueuses).
- Pouvoir couvrant par seau : environ 18,6 à 23,2 m<sup>2</sup> (200 à 250 pi<sup>2</sup>) lorsqu'étendu à la truelle à dents en V de ¼ po (6,4 mm), et environ 9,3 à 11,6 m<sup>2</sup> (100 à 125 pi<sup>2</sup>) lorsqu'étendu à la truelle à dents carrées de ¼ po (6,4 mm).
- Adhésif pour composant de système de toiture applicable à la truelle, qui convient à tous les types de substrats.
- Pour une adhérence optimale, passer un rouleau maroufleur sur toute la surface. Une quantité d'adhésif excessive entraînera un temps de durcissement prolongé.
- Appliquer l'adhésif pour solins membranés sur tous les coins intérieurs et extérieurs pour former un gousset liquide.
- Utiliser une soudeuse à air chaud pour thermosouder les chevauchements des membranes sur 2" (50,8 mm).
- Fixer le solin de la base sur les parapets à l'aide de fixations mécaniques [barre de fixation d'au moins 1 po (25,4 mm) de large], fixer tous les 6" (152,4 mm) c.c. S'assurer que les derniers 2 po (50,8 mm) de chevauchement des solins de sous-couche sont soudés à l'air chaud.

## Adhésif pour Solins Membranés

### Détail de solins membranés standards



### Caractéristiques & avantages.

- Sans solvant : aucune odeur âcre et aucun risque d'incendie.
- Faible teneur en COV.\*
- Sans danger : aucune restriction pour le transport en Amérique du Nord.
- Durcit à l'humidité : aucune évaporation de solvant et bonne prise initiale.
- Vaste plage de températures d'application : de 4°C (40°F) à 40°C (104°F).
- Facile à appliquer (à l'aide d'un racloir dentelé) et facile à nettoyer (avec des essences minérales).
- Compatible avec les membranes de sous-couche et de finition Modiflex et avec les pare-vapeurs.
- Mûrissement substantiel en 48 heures dans des conditions idéales.

\*Teneur de COV de moins que 250 g/L conformément avec California's Quality Management District (Règlement 1168).



## Conseils d'installation

---

- Utiliser l'adhésif sans le mélanger;
- Laisser reposer la membrane à plat avant de l'utiliser;
- Pour assurer une adhérence complète, dérouler la membrane et l'enrouler temporairement dans le sens opposé afin d'en atténuer la courbure.
- Conserver le produit dans un endroit tempéré jusqu'à utilisation;
- Nettoyer les outils avec des essences minérales;
- Passer le rouleau maroufleur sur tous les matériaux aussitôt posés;
- Utilisé pour coller une membrane, l'adhésif pour solins membranés doit être appliqué au moyen d'un racloir ou d'une truelle dentelée de ¼ po (6,4 mm), à dents en V pour les surfaces lisses et à dents carrées pour les surfaces rugueuses.
- Utilisé comme couche d'étanchéité à froid avec agrégats, l'adhésif doit être appliqué au moyen d'un racloir ou d'une truelle à dents en V de ¼ po (6,4 mm).
- Utiliser un racloir ou une truelle dentelée de ¼ po (6,4 mm), à dents en V pour les surfaces lisses et à dents carrées pour les surfaces rugueuses.
- Former tous les ouvriers qui appliquent le matériau;
- Appliquer la quantité d'adhésif Cold Gold recommandée.

# Cold Gold<sup>MC</sup>

## Systemes de toiture pour application à froid

### GUIDE D'UTILISATION

Pour plus d'information concernant nos produits, communiquez avec un représentant IKO, votre maître couvreur, ou directement avec nous en composant le :  
Canada **1-855-IKO-ROOF** (1-855-456-7663),  
États-Unis **1-888-IKO-ROOF** (1-888-456-7663),  
ou en consultant notre site Web [IKO.COM/COMM/FR](http://IKO.COM/COMM/FR).



## **IKO**® | **COMMERCIAL**

Les propriétés physiques des produits décrits au présent guide sont représentatives de la moyenne des résultats types obtenus lors d'essais sur nos produits selon les méthodes d'essais reconnues par l'industrie. Ces valeurs sont assujetties aux variations normales de fabrication et ne sont fournies qu'à titre de directive technique; elles peuvent être modifiées sans préavis. Les spécifications actuelles relatives au produit peuvent être confirmées par votre représentant technique local IKO.

De plus, les caractéristiques techniques présentées au présent guide sont fournies en tant qu'information générale relative à la conception et à l'installation des toitures IKO. IKO Industries ltée étant un fournisseur de matériaux, elle ne peut être tenue responsable des erreurs de conception, d'ingénierie ou d'application de la toiture. L'architecte, l'entrepreneur et/ou le représentant du propriétaire du bâtiment doivent vérifier toutes les dimensions, les détails et la pertinence de la conception de la toiture.

**Remarque :** toutes les valeurs sont approximatives. La disponibilité des produits peut varier selon le point d'expédition. L'information présentée ici peut changer sans préavis. IKO ne se tient aucunement responsable des erreurs qui auraient pu s'y glisser.