



Instrucciones de Colocación

ESPAÑOL

MENSAJE IMPORTANTE • ¡LÉALO! NOTA: Los productos deberán instalarse correctamente. IKO no acepta ninguna responsabilidad por goteras o por defectos que resulten de una instalación defectuosa o debido a una preparación deficiente de la superficie que se va a recubrir, o el no proporcionar ventilación adecuada, según los estándares residenciales mínimos pertinentes. Revise todas las normas de construcción, estándares residenciales mínimos y los requisitos antes de instalar estas tejas siguiendo las instrucciones de instalación que aparecen en la envoltura. Tenga precaución cuando apile los paquetes en techos con pendiente.

INSTRUCCIONES DE INSTALACIÓN DE LAS MEMBRANAS IKO ROOF-FAST (PARA INSTALACIÓN DE UNA CAPA)

Estas instrucciones son para la aplicación de Roof Fast Cap de una capa.

PARA INSTALACIONES DE UNA CAPA SOLO ES NECESARIO ESTE PRODUCTO. PARA INSTALACIONES A DOBLE CAPA INSTALE PRIMERO EL PRODUCTO BASE Y POSTERIORMENTE INSTALE ROOF-FAST CAP

NOTA: Si va a instalar un techo de dos capas utilizando Roof-Fast 95 Base como la primera capa y Roof-Fast Cap como la capa superior, por favor consulte las instrucciones de aplicación de Roof-Fast 95 para la primera capa. Coloque la capa superior de Roof-Fast Cap comenzando con el paso 13.

CONSEJOS PARA LA INSTALACIÓN: Cuando el trabajo se realice en días calurosos o bajo la luz directa del sol, permita que el producto se enfríe en la sombra durante unos minutos antes de extraer la capa de liberación.

PASO 1:

PREPARACIÓN DE LA SUPERFICIE: La cubierta del techo debe estar limpia, lisa, seca y sin protuberancias puntiagudas.

- Tiene que preparar las superficies de metal y mampostería aplicando imprimante. Para volver a techar, se debe extraer el material existente del techo hasta lograr una superficie preparada, lisa y aceptable o una cubierta satisfactoria. Para reparación o re-techado, remueva el material de techado existente hasta obtener una cubierta de azotea apropiada o imprimada (sellada).
- Antes de instalar Roof-Fast, asegúrese de que todas las superficies imprimadas estén completamente secas. Para conocer el tiempo de secado de las imprimante, siga las instrucciones del fabricante de estos productos. No aplique Roof-Fast en tejas u otros revestimientos para techos con superficies granuladas. Si la superficie del sustrato no es plana, se pueden producir vacíos, los cuales presentarán dificultades para la instalación. Estas dificultades para la instalación pueden causar que el techo sea permeable.

APLICACIÓN – ALEROS Y BORDES INCLINADOS

PASO 2:

Complete la instalación de la cubierta del techo y las impostas.

PASO 3:

Corte una hilera inicial de Roof-Fast Cap (también pueden ser utilizados Roof-Fast 95 Base o IKO GoldShield) de aproximadamente 305 mm (12 pulgadas) de ancho.

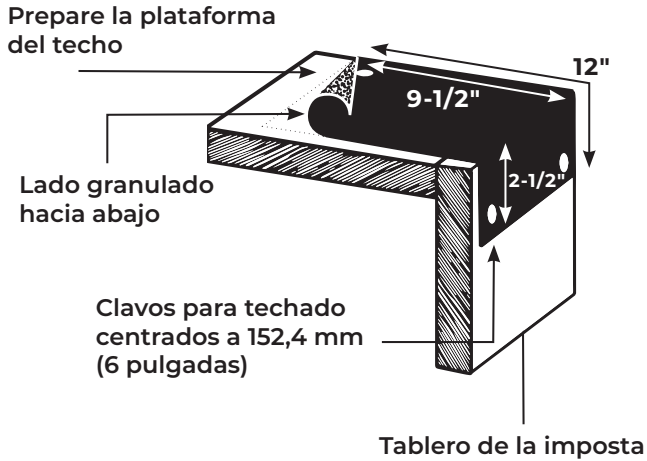
NOTA: La hilera inicial de 12 pulgadas asume que el borde de goteo del borde horizontal tenga 76 mm (3 pulgadas) de ancho y que la cara vertical del borde metálico tenga 64 mm (2,5 pulgadas) de largo con un bisel de 30° y 13 mm (1/2 pulgada) en el borde inferior con el fin de desviar el agua del edificio.

PASO 4:

Posicione la hilera inicial (con el lado granulado hacia abajo) de manera tal que queden aproximadamente 241 mm (9,5 pulgadas) sobre la superficie horizontal y 64 mm (2,5 pulgadas) sobre la cara vertical.

NOTA: No retire la capa protectora hasta que empiece la instalación de Roof-Fast.

PASO 5



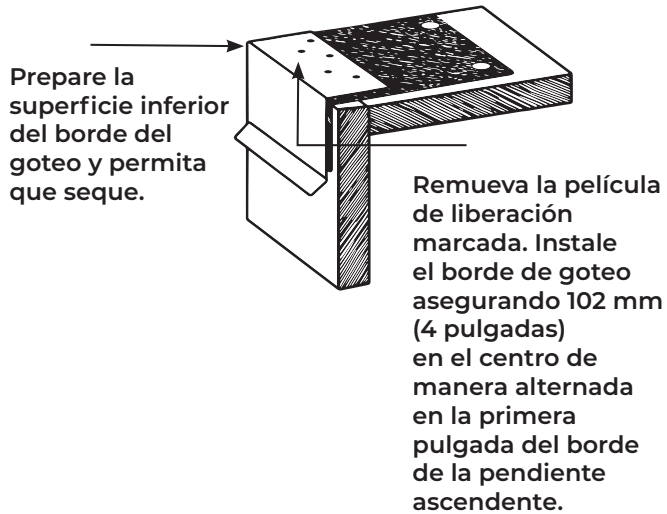
PASO 5:

Asegure la hilera inicial clavando cada 152 mm (6 pulgadas) de Roof-Fast en el centro y de manera alternada en las primeras pulgadas del borde de la pendiente ascendente y cada 305 mm (12 pulgadas) en el centro sobre la cara vertical.

NOTA:

Asegúrese de que el Roof-Fast esté plano sobre la superficie horizontal para evitar deformaciones o vacíos y doble el Roof-Fast con la mayor firmeza posible sobre el borde del techo antes de asegurarlo en la cara externa.

STEP 6



PASO 6:

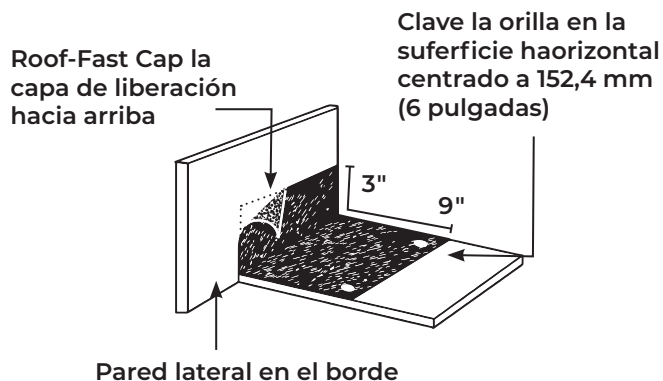
Remueva la película de liberación marcada. Instale el borde de goteo asegurando cada 102 mm (4 pulgadas) en el centro de manera alternada en la primera pulgada del borde de la pendiente ascendente. El alternado debe tener aproximadamente 25 mm (1 pulgada). Asegúrese de que se haya imprimado el borde horizontal del metal del borde de goteo.

NOTA:

Si su techo no tiene pared lateral en el borde inclinado, salte hasta el paso 13.

APLICACIÓN - INTERSECCIÓN DE LAS PAREDES LATERALES DEL BORDE INCLINADO

PASO 7-10



PASO 7:

For existing construction, carefully remove the siding or sheathing in the rake area(s). For new construction, complete the Roof-Fast application prior to siding or sheathing the rake area(s).

PASO 8:

Corte una hilera inicial de Roof-Fast de aproximadamente 305 mm de ancho (12 pulgadas).

NOTA: La hilera inicial de 12 pulgadas de ancho requiere que el borde de metal con forma de "L" tenga 76 mm (3 pulgadas) de ancho en ambos lados del corte de 90 grados en el metal.

PASO 9:

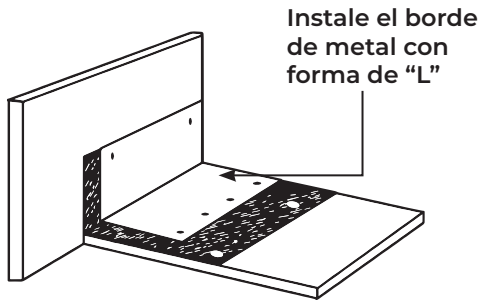
Posicione la hilera inicial (con el lado granulado hacia abajo) de manera tal que queden aproximadamente 229 mm (9 pulgadas) sobre la superficie horizontal y 76 mm (3 pulgadas) de manera ascendente sobre la zona de la viga inclinada.

NOTA: No retire la capa protectora hasta que empiece la instalación de Roof-Fast.

PASO 10:

Asegure la hilera inicial clavando cada 152 mm (6 pulgadas) de Roof-Fast en el centro y de manera alternada en las primeras pulgadas del borde horizontal y pliegue la hilera inicial en el corte de 90 grados.

PASO 11-12



PASO 11:

Instale el metal con forma de "L" sobre la hilera inicial y asegure cada 102 mm (4 pulgadas) en el centro de manera alternada sobre la superficie horizontal y cada 305 mm (12 pulgadas) en el centro sobre la superficie vertical. El alternado debe tener aproximadamente 25 mm (1 pulgada).

NOTA: Asegúrese de que el Roof-Fast esté plano sobre la superficie horizontal para evitar deformaciones o vacíos y pliegue el Roof-Fast con la mayor firmeza posible en el corte de 90 grados antes de sujetar el metal. Asegúrese de que se haya imprimado el borde horizontal del metal con forma de "L" antes de fijarlo. Entrelace secciones sucesivas del metal con forma de "L" siguiendo un patrón similar a las tejas, un mínimo de 6" (152 mm).

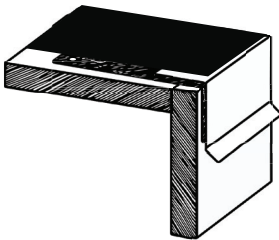
PASO 12:

Cuando se complete la instalación de la zona del techo, aplique y esparza material impermeable de látex para exteriores de gran calidad en las intersecciones de los entrelazados de Roof-Fast y en el metal con forma de "L".

APLICACIÓN - ZONA DEL TECHO

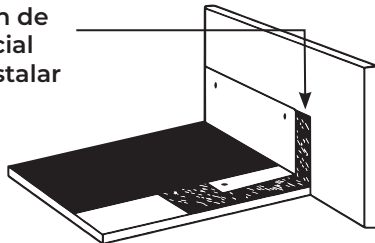
PASO 13-15

Borde inferior (Alero)
y bordes con pendiente (Caballete)



Intersección de Bordes con las paredes laterales

Retire la capa
de liberación de
la hilera inicial
antes de instalar
Roof-Fast.



PASO 13:

Desenrolle y corte el Roof-Fast Cap del largo adecuado. Deje material extra para los detalles de la viga inclinada y los bordes de las pendientes y corte el material del largo exacto durante la aplicación.

PASO 14:

Coloque y alinee el tramo de Roof-Fast (con el lado granulado hacia arriba) sobre el metal del borde de goteo en la parte más baja del techo y ubique el borde del orillo cubierto de manera que la capa quede sobre la pendiente ascendente.

PASO 15:

Vuelva a enrollar el tramo de Roof-Fast desde ambos extremos hacia el centro. Corte la capa de liberación a lo largo de ancho del rollo prestando atención de no cortar el Roof-Fast en el proceso. Utilice tijeras para realizar este procedimiento. Tenga mucho cuidado si utiliza una navaja multiuso para realizar este procedimiento.

PASO 16:

Marque la capa de liberación en la hilera inicial junto al reborde metálico del borde y extraiga la capa de liberación a medida que instala el Roof-Fast.

PASO 17:

A medida que un trabajador sostiene el rollo de manera alineada, otro trabajador comienza a retirar lentamente la capa de liberación desde la parte posterior del Roof-Fast. Luego, el primer trabajador alinea y presiona el Roof-Fast sobre la cubierta preparada del techo, la hilera inicial y el metal del borde de goteo a medida que se extrae la capa de liberación. Aplique la misma presión sobre toda la longitud de la membrana (desde el centro hacia los bordes externos) para evitar que quede aire atrapado o se produzcan arrugas. Se debe repetir el mismo proceso con la segunda parte del rollo.

PASO 18:

Antes de completar la instalación, retire la capa de liberación de las hileras iniciales en los bordes de las vigas inclinadas y los detalles de los bordes de las pendientes. Recorte Roof-Fast en las paredes laterales del borde inclinado para que quede al ras de la esquina del tapajuntas en L.

PASO 19:

Después de adherir el Roof-Fast, se recomienda aplicar una presión uniforme en toda la zona del rollo (incluidos los entrelazados sobre el metal en los bordes del techo y las vigas inclinadas) utilizando un método adecuado para la pendiente del techo. Utilice un rodillo de acero o silicona en las juntas y los entrelazados de metal. No retire la capa del borde del orillo hasta que alinee e instale el siguiente rollo.

PASO 20:

Para la instalación de las hileras sucesivas, retire aproximadamente la mitad de la capa de liberación del borde del orillo a lo largo del borde superior y por todo el alero lateral. Clave nuevamente el borde superior de la junta con clavos para techado a 102 mm (4 pulgadas) sobre el centro de manera alternada.

PASO 19:

Después de adherir el Roof-Fast, se recomienda aplicar una presión uniforme en toda la zona del rollo (incluidos los entrelazados sobre el metal en los bordes del techo y las vigas inclinadas) utilizando un método adecuado para la pendiente del techo. Utilice un rodillo de acero o silicona en las juntas y los entrelazados de metal. No retire la capa del borde del orillo hasta que alinee e instale el siguiente rollo.

PASO 21:

Si debe hacer una unión en el alero final (alero vertical), prepare la superficie granulada subyacente a un mínimo de 127 mm (5 pulgadas), corte 50 mm (2 pulgadas) en ángulo de 45° en la esquina más baja, y sobrepongalo con el siguiente rollo.

PASO 20:

Para la instalación de las hileras sucesivas, retire aproximadamente la mitad de la capa de liberación del borde del orillo a lo largo del borde superior y por todo el alero lateral. Clave nuevamente el borde superior de la junta con clavos para techado a 102 mm (4 pulgadas) sobre el centro de manera alternada.

Cuando una dos membranas, corte 50 mm (2 pulgadas) en un ángulo de 45° en la parte de abajo y remueva. Solape los extremos de las hojas por mínimo 127 mm (5 pulgadas), Clave nuevamente cada 102 mm (4 pulgadas) en el rollo inferior en el centro. Utilice el cemento de techos para cubrir los gránulos en el recubrimiento.

